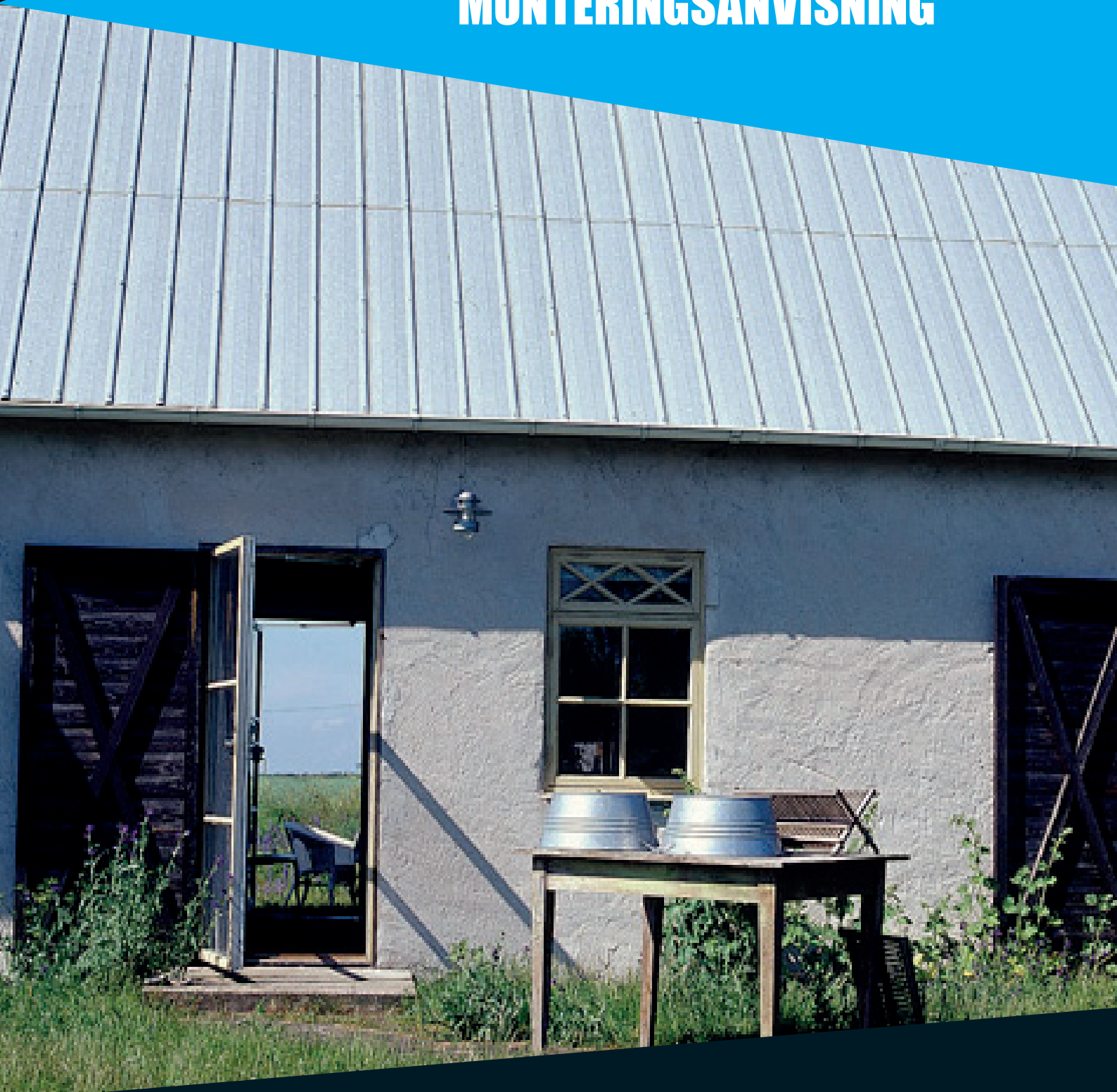


Areco Pannplåt MONTERINGSANVISNING



Areco Pannplåt

MONTERINGSANVISNING

FÖRBEREDELSE

Mät diagonalerna för att kontrollera att taket inte är snett. Mindre avvikelser justeras med gavelbeslagen. Kontrollera taklutningen - den skall vara minst 8 grader. Vid taklutningar <14 grader behöver vissa ytterligare åtgärder vidtas, se instruktion i monteringsanvisning. Besikta underlaget noggrant.

Kontrollera så att underlaget är plant från nock till takfot samt från gavel till gavel för att uppnå bästa resultat. Vid större avvikelser bör taket riktas upp. Vid behov skall träpanel och underlagspapp alt. underlagsplast/board ersättas med nytt material.

VERKTYG

Du behöver vanligtvis hammare, tumstock, såg, riktsnöre, plåtsax, falstång och plastklubba. För att dra skruvarna behövs en skruvdragare/borrmaskin med steglös fram och back, helst med >2000 varv/minut. Vid samtidig montering av takavvattning behöver du även bågsåg för att kapa hänggränna och stuprör. I de fall en bockad rännkrok för montage på bärläkt används stämjärn eller handöverfräs för att göra urtag i bärläkten. För att skära plåten kring skorsten etc behöver du en nibblingsmaskin, stiletsåg, takplåtsax eller sticksåg. Använd aldrig en kapronnell/vinkelslip.

ALLMÄNNA RÅD

Lagring - Plåtbuntar skall läggas på underlag min 200mm över marken och med lutning så eventuellt inträngande vatten kan avledas. Täck buntarna med presenning med öppna gavlar för god genomluftning. Lagring under längre tid bör ske inomhus i torra lokaler.

Hantering - Pannplåt Original skall alltid bäras på högkant i ena långsidan. Om plåten bärs liggande böjs plåten av sin egen vikt och kan sträckas ut på längden vilket kan påverka montering och slutresultat. Är plåten längre än 3m bör den hanteras av två personer. Se dock till att alltid vara minst två personer för säkert montage.

Gåbarhet - Använd mjuka skor när du går på taket. Trampa alltid i profilbotten och över en bärläkt. Se till att plåten är fastskruvad innan den beträds. Lämna aldrig arbetsplatsen med lösa plåtar på taket.

Rengöring / Underhåll - Profilplåts takprofiler kräver normalt sett ringa underhåll. Skador i ytskiktet som uppstår vid monteringen, klippkanter skall bättringsmå med av oss rekommenderad färg i samband med monteringen. Var noga

med att sopa bort eventuella borrhåll och annan smuts med mjuk borste efter avslutat montage. Regnvattnet brukar räcka till för att hålla takplåtens yta ren. Men tex löv och kvistar sköljs inte alltid bort av regnvattnet och bör rensas bort minst en gång per år. Vinkelrännor och takavvattningssystem behöver också rensas varje år. Kontrollera även genomföringar- och infästningars skick/tätning. Avlagringar som kvarstår bör avlägsnas mjuk borste och vatten.

Säkerhet - Följ alltid Arbetsmiljöverkets anvisningar för skyddsutrustning.

UNDERLAG OCH LÄKT

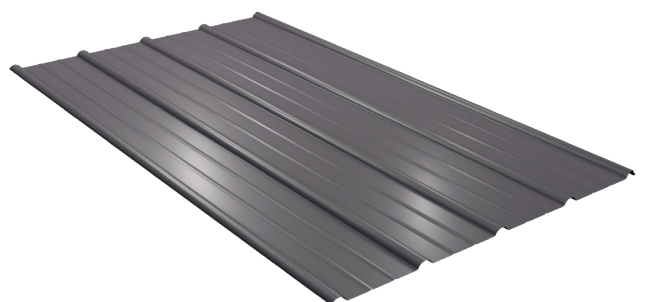
Vi rekommenderar underlagsdukarna YEP700 el. UV1800 (på råspont) eller underlagstak säkerhetsväv (på takstol) som alla finns i vårt sortiment. Läs monteringsanvisningar för respektive material.

Vid lätta underlagstak skall bärläkt 45x95 på max c500 användas när takstolsavståndet är c1200.

Vid underlagstak av råspont tjocklek 21mm används ströläkt 12x45 i linje med takstol på max c1200 och bärläkt 45x95 på max c500, alternativt montering direkt på råspont/papp helt utan läkt. Används renoveringsläkt av stål behövs ingen ströläkt då hål för kondensvatten redan finns i profilen.

Kom ihåg att inga synliga pappspikar eller stift får synas när montage sker direkt på råspont/papp. Vi rekommenderar Pondus konstruktionsskruv för bästa infästningen i bärläkt av trä.

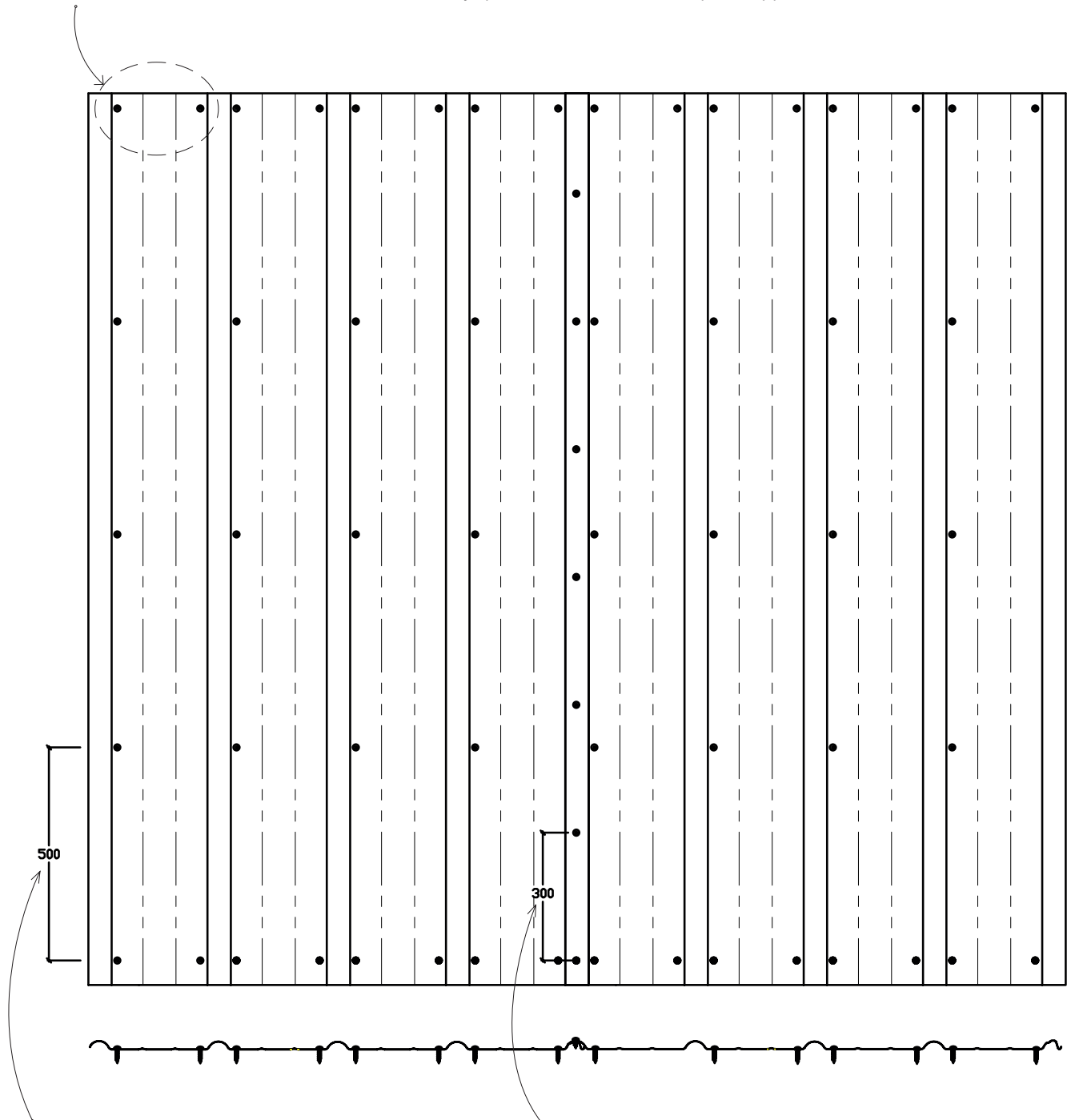
Vi rekommenderar att Pannplåt Design (utan små rillor) alltid monteras på ett plant underlag eftersom det finns risk att reglarna syns i plåtens plana ytor.



Areco Pannplåt

MONTERINGSANVISNING

Vid nock och takfot: Fäst två skruvar 4,9x35 i varje profilbotten alldeles intill profiltoppen.



Mellan nock och takfot: Fäst en skruv 4,9x35 max c500 i varje profilbotten alldeles intill profiltoppen.

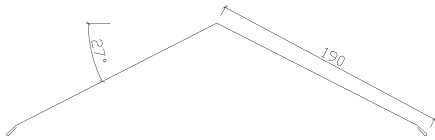
Vid taklutning <math>< 14</math> grader: Fäst 4,9x20 överlappsskruv c300 samt en sträng tätningssmedel Trp-sealer i skarven.



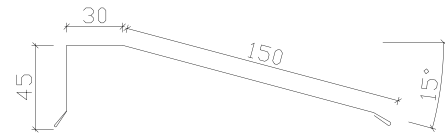
Areco Pannplåt

MONTERINGSANVISNING

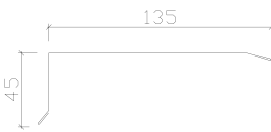
STANDARDBESLAG TILL PANNPLÅT



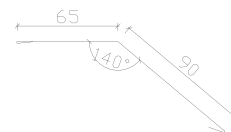
Nockhuv



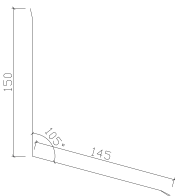
Pulpetnock



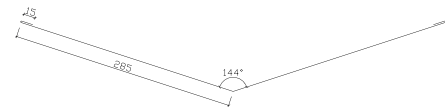
Vindskiva



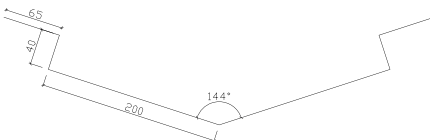
Fotplåt



Stänkleck



Ränn dal



Ränn dal försänkt

INFÄSTNING FÖR PANNPLÅT



Pannplåtskruv 4,9x35



Pannplåtskruv 4,9x20 Överlapp



Skruv Vindskiva



Fotplåtskruv