

Monteringsinstruksjoner

Verktøy

Caracol regnvannsystem er laget for enkelt å kunne monteres. Verktøyene du trenger er tang, hammer, skrujern, baufil, målebånd og snor. Dersom du trenger et verktøy for å bøye kroker, kan du leie det hos byggevarekjeden din.

Kapping

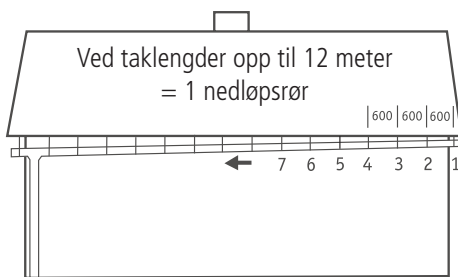
Ved kapping av takrenner brukes baufil. Sirkelsag kan ikke brukes – spon og varmen fra sagbladet kan skade platens galvaniserings- og ytterskikt.

Beregning av hva som trengs

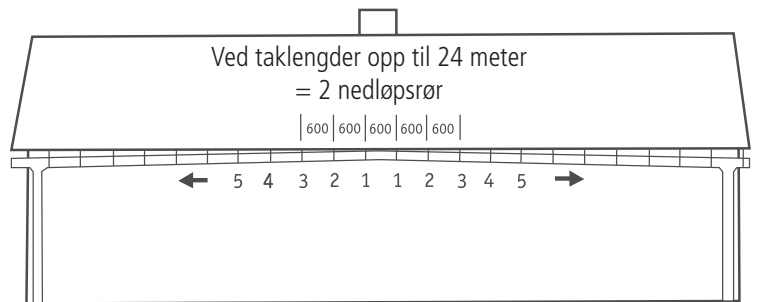
Hvor mye takrenne, tilbehør og hvor mange nedløpsrør som trengs, varierer i forhold til hvordan huset ditt ser ut. Du kan regne at hvert nedløpsrør klarer en takrennelengde på opp til maksimum 12 m. Takrennekroken monteres slik at takrennen heller mot nedløpet. Målet skal være 600 mm c/c med en helling på minst 2,5 mm/meter. Du velger dimensjoner på takrenner og nedløpsrør i forhold til overflatearealet på taket.

- Overflate per taksida opp til ca. 50 kvm: Renne- og rørdimensjon 125/75 mm.
- Overflate pr. taksida ca. 50-100 kvm: Renne- og rørdimensjon 125/90 mm.
- For større overflater, finnes takrenner og rør med dimensjoner 150/100 mm.

SLIK MONTERER DU



Bestem deg for hvilken vei takrennen skal helle. Velg hva slags krok du skal bruke. Monter den første og den siste kroken ca. 10 cm fra kanten til taket. Øvrige kroker monteres med en avstand på c/c 600 mm (se tegning). Helling minst 2,5 mm/meter. Fest kroken med skruer eller beslagspiker.



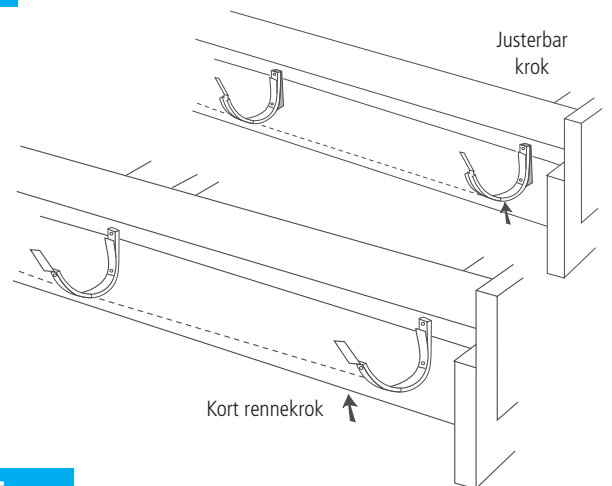
Velg hva slags krok du skal bruke. Begynn med å montere krokene 1-1 ca. 300 mm fra midten og gjør slik at takrennen heller mot begge sider. De siste krokene monteres ca. 10 cm fra kanten til taket. Øvrige kroker monteres med en avstand på c/c 600 mm (se tegning). Helling minst 2,5 mm/meter. Fest kroken med skruer eller beslagspiker.

MONTRING AV TAKRENNEBRAKETT

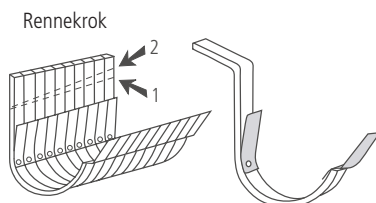


Montering på forkantbord

Kompaktkrok eller kort jernkrok monteres på forkantbordet. Hvis dette heller, bruk justerbar krok. Ved opp til 12 meter monteres første og siste krok ca. 10 cm inn fra kanten til taket. Helling minst 2,5 mm/meter. Fest en snor i den første krokens nederste del (se pil). Spenn snoren og fest den i den siste kroken. Sjekk hellingen. Ved hjelp av den spente snoren monterer du øvrige kroker med c/c 600 mm. Ved taklengder over 12 meter, begynner du å montere fra midten med helling utover.



BØYING AV FESTE/TAKRENNEBRAKETT



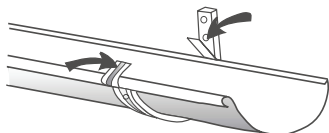
Montering på takleter

Lang eller mellomlang krok må bøyes slik at takrennen heller. Legg sammen alle krokene du trenger.

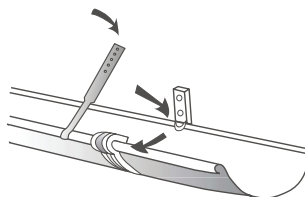
Marker med en strek tvers over alle krokene der den første kroken skal bøyes (pil 1). Mål ut fra den tegnede streken på siste krok, slik at hellingen blir minst 2,5 mm/meter. Deretter markerer du med en ny strek (pil 2). Til denne streken, bøyes krokene på.

Monteringsinstruksjoner

MONTERING AV RENNE



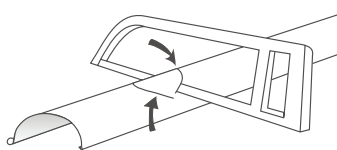
Legg takrennen i krokene, trykk ned framkanten på takrennen mot krokene og bøy over festeplaten. Deretter trykker du takrennen ned slik at den hviler på krokene og bøydene over den andre festeplaten.



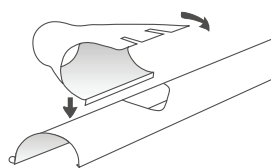
Når det brukes hurtigkrok føres takrennens framkant inn i krokene. Deretter trykker du takrennen ned slik at den låses under hakket i krokens bakkant.

Stagbånd monteres avhengig av snøsonene etter behov. Stagbånd monteres c/c 600 (slik som krokene) og skrues fast i lekter/ytterpanel

MONTERING AV TAPPESTYKKE

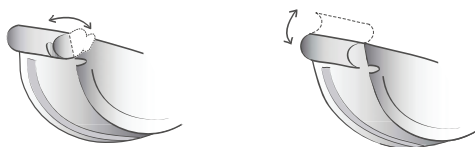


Marker på takrennen der nedløpsrøret skal plasseres. Sag to vinklede kutt slik at du får en åpning på ca. 10 cm. Brett kantene litt ned mot hullet slik at vannet renner ut av takrennen.

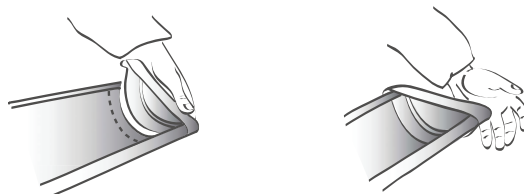


Før den brette kanten inn i tappestykket i takrennens framkant. Brett deretter stykket over mot takrennens bakkant. Deretter bretter du tappestykkets festeplate over takrennens bakkant slik at den låses fast.

MONTERING AV ENDESTYKKE



Endestykket er kombinert for både høyre og venstremontering. Brett øret og vulsten inn i de ferdiglagde sporene til endestykket for hver respektive side du ikke skal montere den på (se tegning).

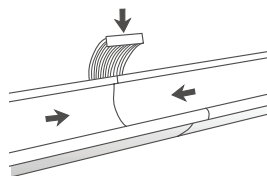


Legg fugemassen i den markerte oppstrekte linjen. Fest tetningslisten på endestykket. Før endestykket ca. 2 cm inn i takrennens framkant, og brett den ned i takrennen og trykk den inn helt.

SKJØTING MED RENNESKJØT



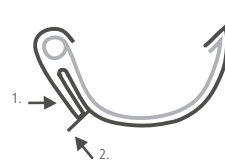
Brett ut renneskjøten litt før du monterer. Deretter legger du minst to linjer med tetningsmasse i hele gummitetningen som sitter montert i renneskjøten.



Før sammen takrennene mot hverandre og legg litt fugemasse i skjøten på over- og undersiden.



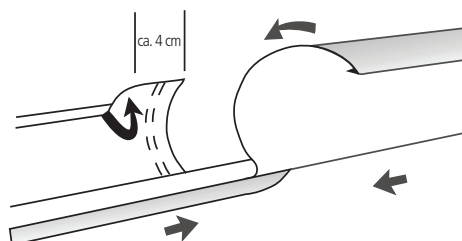
Deretter fortsetter du med å feste renneskjøten over takrennens bakkant (1) (se også forrige bilde) og deretter over takrennens framkant (2) (vulsten).



Deretter feller du sammen renneskjøten med hånden (1) slik at den ligger mot takrennen. Så bretter du festeplaten igjen slik at den låses fast (2).

SKJØTING UTEN RENNESKJØT

Brett opp en ca. 4 cm lang flik av den underste takrennens bakkant. Legg fugemassen i de markerte oppstrekte linjene, og før den øvre takrennen inn i den nedre i henhold til bildet. Brett den øvre takrennen ned i den nedre, brett over klaffen og press sammen slik at begge rennene låses fast.

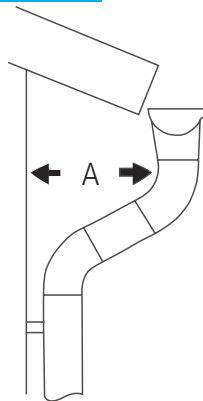


Monteringsinstruksjoner

RØRVINKLER OG MELLOMSTYKKER



Mellomstykkets lengde bestemmes av takets overheng. Mål avstand A, da kan du se i tabellene hvor langt mellomstykket skal være. Avkappede nedløpsrør kan også brukes som mellomstykker.

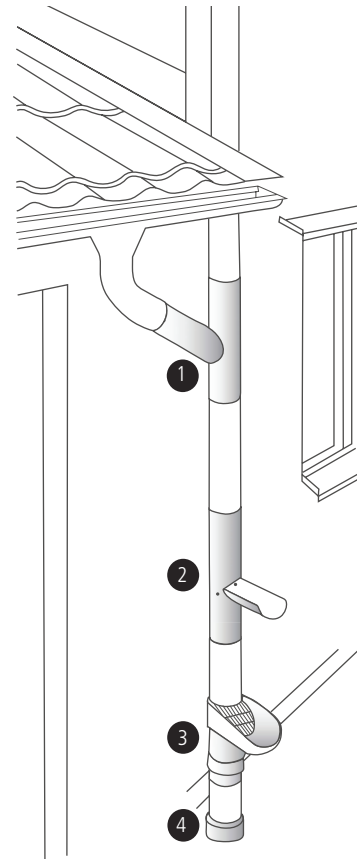
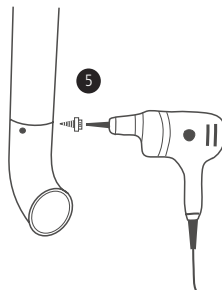
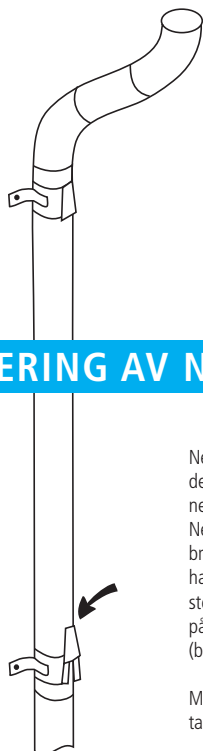


RØRVINKEL 70 °

A cm	80	70	60	50	40	30
Mellomstykkets lengde i cm	ca. 70	ca. 60	ca. 50	ca. 40	ca. 30	ca. 20

PRAKTISK TILBEHØR

1. Grenrør brukes for eksempel om du vil koble flere tak til samme nedløpsrør.
2. Sammenleggbare utkaster brukes dersom du vil samle opp regnvannet. Monter den sammenleggbare utkasteren på nedløpsrøret.
3. Rensetrakt og løvsil hindrer at løv og rusk havner i overvannsystemet. Tappestykke er tilgjengelig for ulike rørdimensjoner.
4. Avløpsrøret brukes ved direkte kobling mellom nedløpsrør og overvannsrør.
5. Utkaster monteres når nedløpsrøret ikke er koblet til et overvannsrør. Bruk skruer eller nagler når du fester utkasteren til nedløpsrøret.



MONTERING AV NEDLØPSKLAMMER

Nedløpsklammen monteres ca. 10 cm under den nedre rørvinkelen. Avstanden mellom nedløpsklammene bør ikke overstige 2 meter. Nedløpsklammene låses med kil (låsekilens brede side nedover). Slå inn kilen ved hjelp av hammer og en trebit. Finnes for både tre- og steinvegg. I stein- og murvegg bores det hull på forhånd for festene til nedløpsklammene (bor i fugen).

Monter rørdelene til nedløpsrøret og koble til tappestykket. Sjekk at røret sitter rett.

